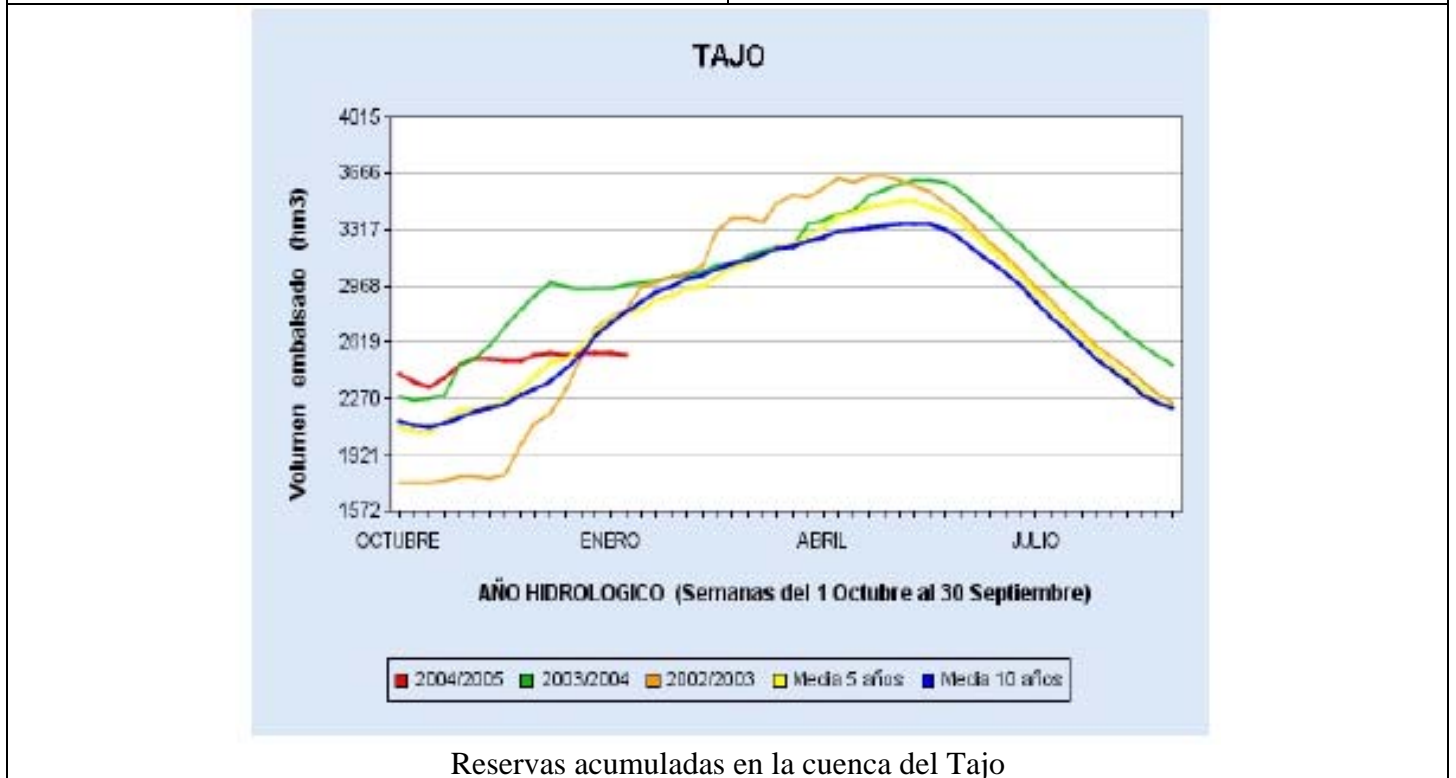
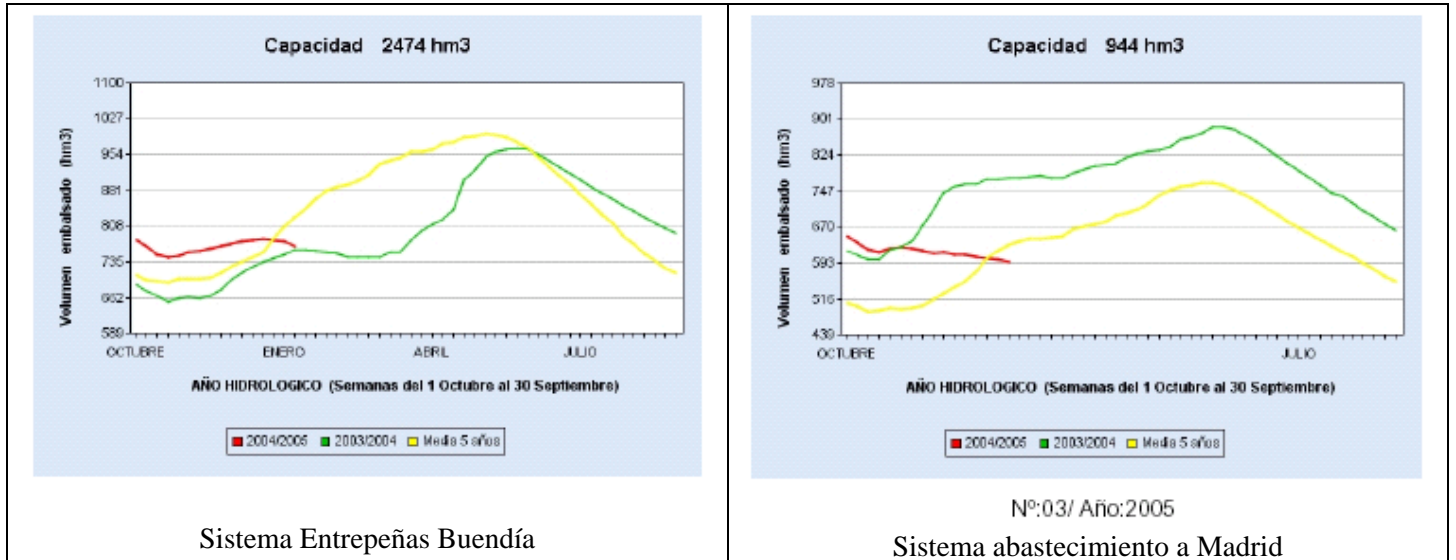


Por ello “Jarama Vivo” se está dirigiendo a los diversos ayuntamientos de los mayores núcleos de población de las comarcas del Jarama, Sorbe y Henares para pedir el inicio de campañas de concienciación y advirtiéndolo del riesgo que sobre la región se cierne de no cambiar la situación climatológica.

Para más información contactar con: *Antonio Martínez (616179442), Raúl Urquiaga (675 569 118), Carlos Roldán (625747858), Juan Miguel Berzal (916292649).*





NOTA DE PRENSA

Comarca del Jarama, Henares y Sorbe, 25 de enero de 2005

“Jarama Vivo” se dirige a los alcaldes ribereños solicitándoles medidas prácticas de ahorro en el consumo municipal

Tras unos años generosos en lluvias, el nuevo periodo hidrológico, iniciado en el otoño, presagia el inicio de un nuevo ciclo seco.

Una vez más, como es habitual en la naturaleza, a un ciclo de abundancia le sucede otro de escasez. De nuevo nos encontramos con un mal inicio del año hidrológico en el que la cantidad de precipitaciones caídas es nula. Así por ejemplo, en las últimas semanas, sobre Madrid y Guadalajara, no ha llovido mientras que las medias históricas dan cifras medias entre los 12 y 8 mm semanales respectivamente.

De esta manera las reservas de los embalses han empezado a descender mientras que el consumo mantiene una tendencia al alza derivada, entre otras causas, de las necesidades de abastecimiento de las nuevas expansiones urbanísticas.

En la actualidad el nivel de las reservas en nuestras regiones es aproximadamente del:

- **63% en el abastecimiento a Madrid**
- **31% en el sistema Entrepeñas-Buendía**
- **64% en el Henares (El embalse de Beleña se encuentra al 42%)**

En el total de la cuenca del Tajo tan solo se almacenan 5266 hm³ (48%) frente a los 6790 (61.9%) del año anterior o los 6479 (59%) media de los últimos cinco años.

De seguir esta tendencia, y de momento no hay expectativas de cambio, el próximo verano puede resultar crítico en la escasez de agua. Por ello es necesario iniciar ahora medidas que puedan minimizar los efectos negativos de esta situación.

Los ayuntamientos y administraciones tienen el deber y el compromiso de exigir a los ciudadanos un uso eficaz del agua propiciando campañas de ahorro y responsabilidad en el consumo e incidiendo en el uso de piscinas públicas frente a privadas. Pero al mismo tiempo tienen la obligación de ser el espejo en el que los ciudadanos se reflejen. Los ayuntamientos deben ser los que den el primer paso que invite a los ciudadanos a continuar en la misma línea. La primera y más simple debería ser una correcta elección de la jardinería urbana (actualmente en fase de mantenimiento y diseño) seleccionando plantas adaptadas a nuestra climatología y capaces de aguantar los rigores de un verano seco, evitando las praderas escocesas de césped. Sin olvidar actuar diligentemente para solucionar con rapidez las posibles averías y evitar derroches en el riego o el baldeo de calles.